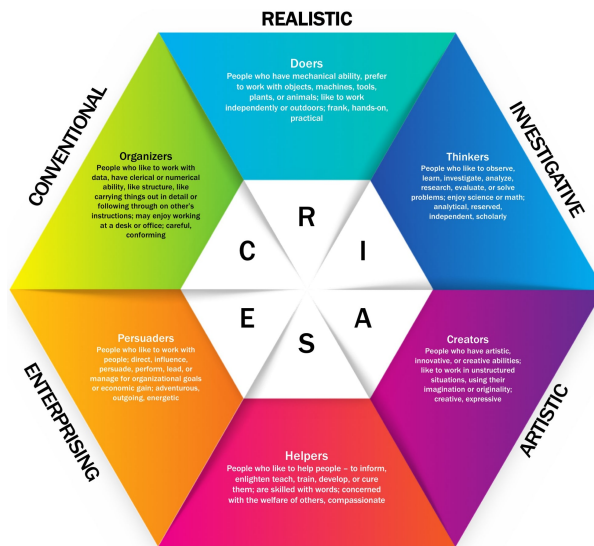


R I A S E C

آزمون شخصیت و رغبت سنج هالند



نام شرکت/سازمان :
شماره تماس :
وب سایت :

نام و نام خانوادگی :

تحصیلات :

تاریخ آزمون :

از اینکه پرسشنامه آزمون شخصیت و رغبت سنج هالند را تکمیل نمودید از شما سپاسگزاریم ، امیدواریم که در مسیر خودآگاهی و افزایش کارایی فردی خود موفق باشید.

| | |
|----|---|
| ۲ | مقدمه |
| ۲ | معرفی آزمون هالند |
| ۳ | تست هالند برای چه کسانی مناسب است؟ |
| ۳ | علامت‌های اختصاری موجود در آزمون |
| ۴ | رغبت واقع‌گرایی / عمل‌گرایی |
| ۶ | رغبت جستجوگر / محقق / متفکر |
| ۸ | رغبت هنری / خلاق |
| ۹ | رغبت اجتماعی / کمک‌کننده |
| ۱۱ | رغبت بی‌باکی / رقابتی / متقاعدکننده |
| ۱۳ | رغبت قراردادی / سازمان‌دهنده / ریزی‌نی |
| ۱۴ | مشاغلی که دارای آینده و افق روشنی هستند |
| ۱۶ | ابعاد شش‌گانه رغبت شما |
| ۱۷ | گزارش نهایی رشته‌های پیشنهادی |
| ۱۸ | خلاصه پرونده |

برای درک این گزارش، لطفاً آن را پرینت نموده و به دقت مطالعه نمایید، این گزارش بر اساس پاسخ شما به سئوالات آزمون رغبت سنج هالند بوده و به شما کمک می‌کند که امتیاز خود را در شش رغبت بررسی کنید و این گزارش برای انتخاب رشته و شغل به شما کمک می‌کند. همچنین، بر اساس رغبت‌های مختلف، رشته‌ها و مشاغلی که آینده روشنی در بازار کار جهانی دارند معرفی شده‌اند در این آزمون بروز شده است. در صورت نیاز به تفسیر دقیق‌تر و عمیق‌تر با متخصصین و مشاورین ما که در سایت www.SinaTik.com معرفی شده‌اند در ارتباط باشید. امیدواریم که با مطالعه دقیق این گزارش مسیر رشد فردی، تحصیلی، شغلی و کسب و کار خود را با سرعت و دقت بیشتری طی کنید.

مقدمه

آزمون شخصیت و رغبت سنج هالند یکی از آزمون‌های معتبر جهانی است که از آن به‌عنوان یک ابزار کارآمد برای انتخاب رشته تحصیلی و شغل استفاده می‌شود. مرجع جهانی اونت برای موفقیت در هر شغل، دو یا سه رغبت را در انتهای مشاغل پیشنهاد کرده است که می‌تواند راهنمای خوبی برای دانش آموزان، دانشجویان و افراد جویای کار باشد و به‌عنوان یک منبع مناسب توسط مشاورین تحصیلی و شغلی مورد استفاده قرار گیرد. آزمون شخصیت و رغبت سنج هالند، شش بعد شخصیتی افراد را مورد سنجش قرار می‌دهد که این ابعاد شامل واقع‌گرا، عمل‌گرا، جستجوگر یا متفکر، هنری یا خلاق، اجتماعی یا کمک‌کننده، متقاعدکننده، قراردادی یا سازمان‌دهنده می‌باشند. شایان ذکر است که تمامی ابعاد شخصیتی موجود در تئوری هالند دارای توانایی و قابلیت‌های منحصربفرد خود هستند و می‌توانند در زندگی خود پیروز شوند و اهمیتی ندارد که میزان کدامیک از رغبت‌ها در شما بالا یا پایین باشد. اعداد استخراج شده در این آزمون تنها به جهت‌گیری مناسب شما در رشته تحصیلی و زمینه شغلی کمک می‌کنند؛ پس نگران نتایج خود نباشید و با نگاه مثبت و سازنده به نتایج خود نگاه کنید و از مشاور، مربی یا راهنمای خود کمک بگیرید و در مسیر خود محکم و استوار حرکت کنید و به یاد داشته باشید که تمامی افراد، توانایی کسب موفقیت را دارند.

معرفی آزمون هالند

تست هالند یا سنجش تمایلات شغلی که به آزمون رغبت سنج هالند (Holland) نیز مشهور است به‌منظور کشف اشتیاق ذاتی افراد به انواع مشاغل طراحی شده است. این آزمون برگرفته از تئوری انتخاب شغل بر مبنای تیپ‌های شخصیتی افراد، توسط روانشناس مطرح آمریکایی، جان هالند معرفی شده است که با انجام آن می‌توان تیپ شخصیتی فرد و شغل و حرفه متناسب با شخصیت وی را شناسایی کرد. دکتر هالند معتقد است که مردم بهترین عملکرد خود را در محیط‌هایی نشان می‌دهند که با ترجیحات و علاقه‌مندی‌هایشان مطابقت دارد و جدا از شغل یا حرفه فرد، کارهایی هستند که فرد از انجام آن‌ها لذت می‌برد.



تست هالند برای چه کسانی مناسب است؟

کلید یافتن یک شغل رضایت‌بخش این است که علاقه‌مندی‌های اساسی خود را با مشاغل موردنظر مطابقت دهید. به‌عنوان مثال اگر یک شخص اجتماعی تمام روز را تنها در یک دفتر کار کند، دیوانه می‌شود یا اگر فردی شخصیت هنری داشته باشد، احتمالاً از وجود قواعد سخت‌گیرانه در کار متنفر خواهد بود. به همین دلیل است که آزمون‌های رغبت‌سنج شغلی می‌توانند بسیار مفید باشند. آزمون رغبت‌سنج شغلی هالند، مادر بسیاری از آزمون‌های شغلی است.

تست رغبت‌سنج شغلی هالند برای گروه‌های سنی ۱۳ سال به بالا مناسب بوده و طیف وسیعی از کاربران شامل دانش‌آموزان دبیرستان، دانشجویان و افراد جویای کار را پوشش می‌دهد. البته در تست‌های تخصصی استعدادیابی تحصیلی و شغلی، با توجه به گروه سنی افراد از نسخه ویژه نوجوانان تست هالند در تست‌های هدایت تحصیلی و انتخاب رشته کنکور و از نسخه ویژه بزرگسالان در تست‌های استعدادیابی شغلی استفاده می‌شود.

کنکوری‌ها و دانش‌آموزان متوسطه دوم

در رده دانش‌آموزان و دبیرستانی‌ها، یکی از مهم‌ترین دغدغه‌های دوران تحصیل، انتخاب رشته و مسیر تحصیلات دانشگاهی است. دوره پیش‌دانشگاهی و متوسطه دوم به جهت فشار درسی، فرصت مناسبی برای شناخت مشاغل نیست و دانش‌آموزان در هنگام انتخاب رشته به دلیل عدم شناخت مشاغل و رشته‌های مرتبط با آن مشاغل، دچار سردرگمی می‌شوند؛ از سوی دیگر شناخت صحیحی از تمایلات ذاتی و شخصیت خود و مشاغل سازگار با خود ندارند.

علامت‌های اختصاری موجود در آزمون

آزمون رغبت‌سنج هالند، شش رغبت شما را مورد ارزیابی قرار می‌دهد که این رغبت‌ها عبارتند از :

- واقع‌گرا / عمل‌گرا که به اختصار با حرف ((و)) کدگذاری شده است.
- جستجوگر / متفکر که به اختصار با حرف ((ج)) کدگذاری شده است.
- هنری / خلاق که به اختصار با حرف ((ه)) کدگذاری شده است.
- اجتماعی / کمک‌کننده که به اختصار با حرف ((الف)) کدگذاری شده است.
- رقابتی / متقاعدکننده که به اختصار با حرف ((م)) کدگذاری شده است.
- قراردادی / سازمان‌دهنده / ریزین که به اختصار با حرف ((ق)) کدگذاری شده است.

نمره رغبت واقع‌گرایی / عمل‌گرایی شما ۱۱ است.

افرادی که دارای رغبت واقع‌گرا هستند، از کار کردن با اشیا، ماشین‌ها، ابزارها، گیاهان و حیوانات لذت می‌برند و تمایل دارند که در بیرون از منزل کار کنند. این گروه از افراد به فعالیت‌های مرتبط با مرتب کردن اشیا و کار با ابزار، ماشین‌ها و حیوانات علاقه‌مند هستند. این تمایلات رفتاری منجر به کسب شایستگی و صلاحیت‌های عملی در زمینه‌های مکانیک، کشاورزی، الکتریک و مباحث فنی می‌شود. معمولا میزان مهارت‌های اجتماعی و رفتاری این افراد در سطح پایینی قرار دارد و نیازمند بهبود این مهارت‌ها می‌باشند. آن‌ها در زمان مواجهه با مشکلات، به دنبال یافتن راه‌حلهای عملی برای حل مشکلات هستند. صلاحیت‌های بالقوه :

داشتن ابتکارات فنی در جهت حل مشکلات، توانایی کار با ابزارها و ماشین‌ها و برخورداری از مهارت‌های روانی، حرکتی و قدرت بدنی.

صفات شخصیتی :

جدیت در کار، واقع‌بینی در امور، مهارت‌های مکانیکی، تفکر عملی، قدرت جسمانی و علاقه و هماهنگی در کارها از خصوصیات بارز رغبت واقع‌گرا است. این افراد قابل اعتماد بوده و دارای ثبات هیجانی هستند. آن‌ها دارای شخصیت عمل‌گرا، مادی‌گرا، صرفه‌جو و خودمحور و تا حدودی غیراجتماعی هستند و معمولا از قرار گرفتن در کانون توجهات دوری می‌کنند. این افراد برای پول، قدرت و مقام ارزش زیادی قائل می‌شوند. آن‌ها کار کردن به صورت انفرادی یا همکاری با افراد هم‌نوع خود را دوست دارند.

برخی از مشاغل پیشنهادی برای رغبت واقع‌گرا :

| مشاغل | کد | ردیف | مشاغل | کد | ردیف |
|-------------------------|---------|------|--------------------------|---------|------|
| شیشه‌بُر | و ج ه | ۱۰ | معمار نمای خارجی ساختمان | و ج ه | ۱ |
| جواهرفروش | و ج ه | ۱۱ | طراح نقشه‌کش | و ج ه | ۲ |
| تعمیرکار دستگاه بافندگی | و ج ه | ۱۲ | تکنسین دندان‌ساز | و ج ه | ۳ |
| مکانیک موتورخانه | و ج ه | ۱۳ | تکنسین کپی‌بردار | و ج ه | ۴ |
| تکنسین برق | و ج الف | ۱۴ | مدیر مرتع و چراگاه | و ج الف | ۵ |
| ابزارساز | و ج الف | ۱۵ | بازرگان | و ج الف | ۶ |
| نانوا | و ج الف | ۱۶ | جنگل‌بان | و ج الف | ۷ |
| آشپز | و ج الف | ۱۷ | معلم هنرهای صنعتی | و ج الف | ۸ |
| کارگر پمپ بنزین | و ج الف | ۱۸ | برقکار | و ج الف | ۹ |

برخی از مشاغل پیشنهادی برای رغبت واقع‌گرا :

| مشاغل | کد | ردیف | مشاغل | کد | ردیف |
|--------------------------------|-------|------|--------------------------------|---------|------|
| تکنسین الکترونیک | و ج م | ۳۹ | تکنسین تاسیسات حرارتی | و ج الف | ۱۹ |
| آبکار فلزات | و ج م | ۴۰ | عینک‌ساز | و ج الف | ۲۰ |
| مکانیک ماشین‌آلات کشاورزی | و ج م | ۴۱ | جوشکار | و ج الف | ۲۱ |
| کشاورز | و ج م | ۴۲ | تکنسین ماشین چاپ | و ج الف | ۲۲ |
| مهندس کشاورزی | و ج م | ۴۳ | مهندس خودرو | و ج م | ۲۳ |
| مهندس پرواز | و ج م | ۴۴ | مهندس مکانیک | و ج م | ۲۴ |
| سرپرست تعمیرگاه | و ج م | ۴۵ | مهندس نفت | و ج م | ۲۵ |
| تعمیرکار خطوط راه‌آهن | و ج م | ۴۶ | تکنسین بی‌سیم خطوط هوایی | و ج م | ۲۶ |
| مامور تعویض دستگاه‌های بافندگی | و ج م | ۴۷ | مهندس ناظر ساختمان | و ج م | ۲۷ |
| ماشین‌کار | و ج م | ۴۸ | تکنسین صنایع | و ج م | ۲۸ |
| تعمیرکار ماشین | و ج م | ۴۹ | تکنسین مکانیک | و ج م | ۲۹ |
| تعمیرکار ماشین | و ج م | ۵۰ | مهندس معدن | و ج م | ۳۰ |
| لوله بازکن | و ج م | ۵۱ | تکنسین تاسیسات حرارتی و برودتی | و ج م | ۳۱ |
| تعمیرکار رادیو | و ج م | ۵۲ | تکنسین مراقبت برج پرواز | و ج م | ۳۲ |
| کارگر فلزکار | و ج م | ۵۳ | مکانیک هواپیما | و ج م | ۳۳ |
| تکنسین کشتی | و ج م | ۵۴ | مکانیک خودرو | و ج م | ۳۴ |
| تعمیرکار ساعت | و ج م | ۵۵ | مکانیک خودرو | و ج م | ۳۵ |
| تعمیرکار ساعت | و ج م | ۵۶ | سازنده دیگ بخار | و ج م | ۳۶ |
| تکنسین مخازن کمپرسور | و ج م | ۵۷ | مکانیک ماشین‌های دیزل | و ج م | ۳۷ |
| تکنسین مخازن | و ج م | ۵۸ | نقشه‌کش | و ج م | ۳۸ |

نمره رغبت جستجوگر / محقق / متفکر شما ۲۵ است.

از خصوصیات بارز این افراد می‌توان به توانایی تفکر، سازمان‌دهی و قدرت استدلال بالای آن‌ها اشاره نمود. این افراد علاقه زیادی به برقراری روابط اجتماعی ندارند و در اغلب موارد به دنبال تغییر رشته تحصیلی خود نیستند. گاهی در خصوص پیشرفت‌های آینده خود رویاپردازی می‌کنند و از انجام مشاغل پیچیده و فکری لذت می‌برند.

آن‌ها خلاق، مستقل، پیشرو و تا حدودی منزوی و محتاط هستند.

افراد جستجوگر از جمع‌آوری اطلاعات، کشف حقایق و نظریه‌های جدید و تحلیل و تفسیر اطلاعات لذت می‌برند و در محیط‌های تحقیقاتی و آکادمیک، بسیار راحت هستند و پیوسته به دنبال طی کردن مدارج پیشرفته و عالی می‌باشند.

صلاحیت‌های بالقوه :

توانایی علمی، مهارت‌های تحلیلی، مهارت‌های ریاضی، تفکر خیالی.

صفات شخصیتی :

مستقل، خود انگیخته، محتاط، درون‌گرا، منتقد، کنجکاو، تحلیل‌گر، وظیفه‌گرا (عمیق شدن در شغل)، منطقی، روشن فکر، دقیق.

| مشاغل | کد | ردیف | مشاغل | کد | ردیف |
|--------------------------|---------|------|-------------------|---------|------|
| تعمیرکار سمعی و بصری | ج الف ق | ۱۳ | اقتصاددان | ج ه الف | ۱ |
| زیست‌شناس | ج الف و | ۱۴ | ریاضیدان | ج ه الف | ۲ |
| دندان‌پزشک | ج الف و | ۱۵ | متخصص آمار | ج ه الف | ۳ |
| متخصص ارتوپدی و استخوانی | ج الف و | ۱۶ | تحلیل‌گر کسب‌وکار | ج ه الف | ۴ |
| متخصص بهداشت | ج الف و | ۱۷ | مردم‌شناس | ج ه و | ۵ |
| مدرس علوم طبیعی | ج الف و | ۱۸ | ستاره‌شناس | ج ه و | ۶ |
| متخصص سنجش بینایی | ج الف ق | ۱۹ | شیمی‌دان | ج ه و | ۷ |
| روان‌شناس تجربه‌گرا | ج الف ه | ۲۰ | متخصص تشخیص طبی | ج ه و | ۸ |
| پزشک عمومی | ج الف ه | ۲۱ | فیزیکدان | ج ه و | ۹ |
| روان‌پزشک | ج الف ه | ۲۲ | مدرس ریاضی | ج الف ق | ۱۰ |
| تکنولوژیست پزشکی | ج الف ه | ۲۳ | طراح تولید | ج الف ق | ۱۱ |
| پرستار | ج الف ق | ۲۴ | طراح تولید | ج الف ق | ۱۲ |

برخی از مشاغل پیشنهادی برای رغبت جستجوگر :

| مشاغل | کد | ردیف | مشاغل | کد | ردیف |
|-----------------------|---------|------|---------------------------|---------|------|
| تکنسین انتقال حرارت | ج و الف | ۴۶ | دستیار پزشک | ج الف ه | ۲۵ |
| دامپزشک | ج و الف | ۴۷ | میکروپشناس | ج الف ه | ۲۶ |
| تکنسین نوار قلب | ج و الف | ۴۸ | داروساز | ج الف ه | ۲۷ |
| کاردان اشعه ایکس | ج و الف | ۴۹ | کارشناس آمار | ج م ق | ۲۸ |
| مدیر مهندسی | ج و م | ۵۰ | تکنسین کنترل کیفیت | ج ق و | ۲۹ |
| مهندس فنی هواپیما | ج و م | ۵۱ | کاربر کامپیوتر | ج ق و | ۳۰ |
| مهندس شیمی | ج و م | ۵۲ | دستار امور پژوهشی | ج ق و | ۳۱ |
| مهندس راه و ساختمان | ج و م | ۵۳ | جراح | ج و ه | ۳۲ |
| مهندس برق | ج و م | ۵۴ | برنامه‌ریز شهری (طراح) | ج و ه | ۳۳ |
| رشته‌های مهندسی | ج و م | ۵۵ | کارشناس اثرات هوایی و جوی | ج و ه | ۳۴ |
| مهندس متالورژی | ج و م | ۵۶ | هواشناس | ج و ه | ۳۵ |
| تکنسین آزمایشگاه شیمی | ج و م | ۵۷ | متخصص خاک‌شناسی | ج و الف | ۳۶ |
| هدایت‌گر هواپیما | ج و ق | ۵۸ | پژوهشگر حیوانات | ج و الف | ۳۷ |
| خلبان هواپیما | ج و ق | ۵۹ | متخصص بیوشیمی | ج و الف | ۳۸ |
| برنامه‌نویس کامپیوتر | ج و ق | ۶۰ | تحلیل‌گر محیط‌زیست | ج و الف | ۳۹ |
| قالب‌ساز | ج و ق | ۶۱ | متخصص ژنتیک | ج و الف | ۴۰ |
| طراح ابزار | ج و ق | ۶۲ | کارشناس پرورش گیاه | ج و الف | ۴۱ |
| تکنسین امور مهندسی | ج و ق | ۶۳ | اقیانوس‌شناس | ج و الف | ۴۲ |
| تعمیرکار وسایل موسیقی | ج و ق | ۶۴ | متخصص حفاظت از خاک | ج و الف | ۴۳ |
| نمونه‌بردار آزمایشگاه | ج و ق | ۶۵ | جانورشناس | ج و الف | ۴۴ |
| عیب‌یاب لوازم برقی | ج و ق | ۶۶ | کارشناس جغرافیا | ج و الف | ۴۵ |

نمره رغبت هنری / خلاق شما ۳۶ است.

افرادی که دارای رغبت هنری هستند، در شناسایی و بیان خصوصیات خود مهارت دارند. آن‌ها روابط خوبی با دیگران برقرار می‌کنند و تا حدود زیادی نامنظم و نامرتب هستند. در روابط خود با دیگران حساس بوده و معمولاً خود را کنترل نمی‌کنند. به سادگی در مورد عواطف و احساسات خود صحبت می‌کنند و چالش‌ها و مشکلات محیطی را از طریق خلق آثار هنری به تصویر می‌کشند. انسان‌های هنری فعالیت‌هایی را ترجیح می‌دهند که نتیجه‌ای پیچیده، آزاد و غیرمنظم دارند که از جمله این فعالیت‌ها می‌توان به سروکار داشتن با موارد فیزیکی، کلامی یا انسانی برای خلق اشکال یا محصولات هنری اشاره نمود. لازم به ذکر است که این افراد از فعالیت‌های آشکار، سازمان‌یافته و منظم دوری می‌کنند.

محیط‌ها :

سازمان‌های قابل انعطاف مانند استودیوهای هنری که به فرد امکان خود ابرازی می‌دهند.

برخی از مشاغل پیشنهادی برای رغبت هنری :

| مشاغل | کد | ردیف | مشاغل | کد | ردیف |
|--------------------|---------|------|----------------------|---------|------|
| مدیر تبلیغات | ه م الف | ۱۶ | بازیگر | ه الف م | ۱ |
| شومن (مجری سرگرمی) | ه م الف | ۱۷ | عروسک‌گردان | ه الف م | ۲ |
| مدیر روابط عمومی | ه م الف | ۱۸ | مربی تئاتر | ه الف م | ۳ |
| طراح آگهی تبلیغاتی | ه م الف | ۱۹ | مدرس زبان انگلیسی | ه الف م | ۴ |
| نمایشنامه‌نویس | ه م الف | ۲۰ | مترجم زبان‌های خارجی | ه الف م | ۵ |
| ویراستار | ه م الف | ۲۱ | گزارشگر | ه الف م | ۶ |
| منتقد | ه م الف | ۲۲ | فیلسوف | ه الف ج | ۷ |
| مانکن | ه م الف | ۲۳ | نویسنده | ه الف ج | ۸ |
| طراح مبلمان | ه م الف | ۲۴ | هنرمند | ه الف ج | ۹ |
| طراح داخلی | ه م الف | ۲۵ | مدرس هنر | ه الف ج | ۱۰ |
| طراح بسته‌بندی | ه م الف | ۲۶ | طراح تبلیغات تجاری | ه الف ج | ۱۱ |
| طراح جواهر | ه م الف | ۲۷ | مدرس ادبیات | ه الف ج | ۱۲ |
| طراح لباس | ه م الف | ۲۸ | رهبر ارکستر | ه الف ج | ۱۳ |
| عکاس | ه ج و | ۲۹ | نویسنده امور فنی | ه الف ج | ۱۴ |
| نویسنده تابلو | ه ج و | ۳۰ | رییس حسابداری | ه الف ج | ۱۵ |

نمره رغبت اجتماعی / کمک‌کننده شما ۳۲ است.

افراد اجتماعی به فعالیت‌هایی علاقه‌مند هستند که به ارتقا و رشد آن‌ها در زمینه‌های دانش، تعلیم و درمان منجر می‌شوند که از جمله این فعالیت‌ها می‌توان به مشاغل مدیریتی یا مشاوره اشاره نمود. این افراد از فعالیت‌های صریح، مرتب و سازمان‌یافته اجتناب می‌کنند.

آن‌ها از کارکردن در گروه، تقسیم مسئولیت‌ها و قرار گرفتن در کانون توجهات لذت می‌برند.

از مهم‌ترین ویژگی‌های شخصیتی این افراد می‌توان به کمک کردن، تربیت کردن، نگهداری از دیگران و آموزش و تعلیم افراد خردسال اشاره نمود. آن‌ها از کار کردن با افراد لذت می‌برند و رهبری، راهنمایی و تشویق کردن دیگران را دوست دارند.

صلاحیت‌های بالقوه :

مهارت‌های اجتماعی و بین‌فردی، توانایی کلامی، مهارت‌های آموزشی، مهارت‌های شنیداری.

صفات شخصیتی :

مردمدار، همکار، پایبند به اصول اخلاقی، مسئول، مهربان، با گذشت، صمیمی، سرزنده، علاقه‌مند به رفاه و آسایش.

برخی از مشاغل پیشنهادی برای رغبت اجتماعی :

| مشاغل | کد | ردیف | مشاغل | کد | ردیف |
|----------------------|---------|------|----------------------|---------|------|
| مدیر تفریحات | الف م ه | ۱۳ | مدیر خدمات اجتماعی | الف م ق | ۱ |
| سرپرست امور استخدامی | الف م ه | ۱۴ | نماینده اتحادیه | الف م ق | ۲ |
| جامعه‌شناس | الف ج ه | ۱۵ | مدیر اتاق بازرگانی | الف م ق | ۳ |
| پژوهشگر علوم اجتماعی | الف ج ه | ۱۶ | مسئول مصاحبه شغلی | الف م ق | ۴ |
| مدرس | الف ج ه | ۱۷ | مسئول مراسم تدفین | الف م ق | ۵ |
| پرستار | الف ج ه | ۱۸ | مدیر امور ورزشی | الف م ق | ۶ |
| تکنسین توان‌بخشی | الف ج ه | ۱۹ | مدیر اردو و کمپ | الف م ق | ۷ |
| مشاور مدرسه | الف ج ه | ۲۰ | سرپرست خدمات پذیرایی | الف م ق | ۸ |
| مددکار اجتماعی | الف ج ه | ۲۱ | مدیر اغذیه فروشی | الف م ق | ۹ |
| مدیر مدرسه | الف ج م | ۲۲ | کارشناس تعیین خسارت | الف م و | ۱۰ |
| بازرس گمرک | الف ج م | ۲۳ | مدیر بیمارستان | الف م و | ۱۱ |
| امور تغذیه و رژیم | الف ج م | ۲۴ | مورخ | الف م و | ۱۲ |

برخی از مشاغل پیشنهادی برای رغبت اجتماعی :

| مشاغل | کد | ردیف | مشاغل | کد | ردیف |
|------------------------------|---------|------|--------------------------|---------|------|
| مربی ورزش | الف و م | ۴۰ | بازرس کیفیت بیمه | الف ج م | ۲۵ |
| مدیر ساختمان | الف و م | ۴۱ | ناظم مدرسه | الف ج ق | ۲۶ |
| مدرس خصوصی | الف و م | ۴۲ | بازرس غذا و دارو | الف ج ق | ۲۷ |
| مربی رانندگی | الف و م | ۴۳ | خدمات داوطلبانه | الف م ه | ۲۸ |
| سرایدار | الف و م | ۴۴ | مدیر خدمات کارگران | الف ق م | ۲۹ |
| درمانگر | الف و م | ۴۵ | هماهنگ‌کننده تولید | الف ق م | ۳۰ |
| کارآگاه | الف و م | ۴۶ | مسئول خدمات بهداشت عمومی | الف ق م | ۳۱ |
| خدمت به خانواده‌های بدسرپرست | الف و م | ۴۷ | مدیر تئاتر | الف ق م | ۳۲ |
| ورزشکار حرفه‌ای | الف و م | ۴۸ | مامور تدارکات و پذیرایی | الف ق م | ۳۳ |
| افسر پلیس | الف و م | ۴۹ | کارمند حسابرس | الف ق م | ۳۴ |
| آرایشگر مردانه | الف و ق | ۵۰ | مدیر قهوه‌خانه | الف ق م | ۳۵ |
| نیروی خدمات بیمارستان | الف و ق | ۵۱ | صاحب رستوران | الف ق م | ۳۶ |
| استاد دانشگاه | الف ج ه | ۵۲ | نماینده فروش بلیط | الف ق م | ۳۷ |
| روانشناس مشاور بالینی | الف ج ه | ۵۳ | خدمتکار هتل | الف ق م | ۳۸ |
| | | | تبلیغات کشاورزی | الف و ج | ۳۹ |

نمره رغبت بی‌باکی / رقابتی / متقاعدکننده شما ۱۹ است.

این افراد به فعالیت‌هایی علاقه‌مند هستند که هدف اصلی آن‌ها، مدیریت کردن دیگران برای رسیدن به اهداف سازمان یا به‌دست آوردن درآمد اقتصادی باشد. این تمایلات رفتاری به نوبه خود منجر به کسب شایستگی‌های مختلف نظیر رهبری و تشویق می‌شوند؛ این افراد معمولاً در زمینه کسب صلاحیت‌های علمی رغبت کمی نشان داده و در مسائل مختلف کمتر عمیق می‌شوند. آن‌ها مهارت‌های کلامی بسیار خوبی دارند و معمولاً در فعالیت‌های مختلف نقش رهبر یا مدیر را بر عهده می‌گیرند. این افراد در جست‌وجوی قدرت، مقام و ثروت هستند و به‌دنبال کسب جایگاه ریاست و رهبری می‌باشند و به‌خوبی در امور مالی، تجاری و نظایر آن‌ها مهارت کسب می‌کنند و در این زمینه‌ها در دسته افراد پیشرو قرار می‌گیرند.

صلاحیت‌های بالقوه

بسیار پرنرژی، ماجراجو، ریسک‌پذیر، بلندپرواز، تهاجمی، رقابت‌جو، متکی به خود، معاشرتی و علاقه‌مند به پول و قدرت و دارایی‌های مادی هستند.

محیط‌ها :

شرکت‌های صنعتی و تولیدی، سازمان‌های دولتی و سیاسی، جایگاه‌های دارای قدرت و سرمایه مالی (مانند موسسات بزرگ، اداره‌های اجرایی، بنگاه‌های معاملاتی) و سازمان‌های افزایش سرمایه

برخی از مشاغل پیشنهادی برای رغبت بی‌باکی و رقابتی :

| مشاغل | کد | ردیف | مشاغل | کد | ردیف |
|----------------------------|---------|------|----------------------------|---------|------|
| نماینده فروش وسایل کشاورزی | م ق الف | ۱۱ | رییس بانک | م ق ج | ۱ |
| نماینده فروش بلیط | م ق الف | ۱۲ | تحلیل‌گر درآمد و هزینه | م ق الف | ۲ |
| مامور وصول مطالبات | م ق الف | ۱۳ | متصدی بیمه | م ق الف | ۳ |
| پیمانکار | م و ج | ۱۴ | ارزیاب املاک | م ق الف | ۴ |
| مسئول مزرعه | م و ج | ۱۵ | مسئول خرید | م ق الف | ۵ |
| مهندس صنایع | م و ج | ۱۶ | مسئول خدمات رفاهی مشتریان | م ق الف | ۶ |
| مدیر انبار | م و الف | ۱۷ | گل‌فروش | م ق الف | ۷ |
| مدیر اداره پست | م و ق | ۱۸ | فروشنده و واسطه لوازم منزل | م ق الف | ۸ |
| مدیر اداره پست | م ج الف | ۱۹ | مدیر خدمات تدارکاتی | م ق الف | ۹ |
| گوینده رادیو و تلویزیون | م ه و | ۲۰ | نماینده فروش املاک | م ق الف | ۱۰ |

برخی از مشاغل پیشنهادی برای رغبت بی‌باکی و رقابتی :

| مشاغل | کد | ردیف | مشاغل | کد | ردیف |
|---------------------------|---------|------|------------------------------|---------|------|
| فروشنده | م الف ق | ۴۱ | معاون اداری | م الف ق | ۲۱ |
| فروشنده خودرو | م الف و | ۴۲ | مدیر شعبه | م الف ق | ۲۲ |
| نماینده فروش وسایل ورزشی | م الف و | ۴۳ | مدیر بازرگانی | م الف ق | ۲۳ |
| راننده جاده | م الف و | ۴۴ | سرپرست امور شهری | م الف ق | ۲۴ |
| مدیر رفاه اجتماعی | م الف ج | ۴۵ | مدیر روابط صنعتی | م الف ق | ۲۵ |
| تحلیل‌گر سیستم | م الف ج | ۴۶ | مدیرکارایی | م الف ق | ۲۶ |
| عمده‌فروش BYB | م الف ج | ۴۷ | کارمند بلندپایه دولت | م الف ق | ۲۷ |
| مذاکره‌کننده BYB | م الف ج | ۴۸ | مدیر | م الف ق | ۲۸ |
| مدیر فروشگاه اجناس کادویی | م الف ج | ۴۹ | مدیر رستوران | م الف ق | ۲۹ |
| خواربارفروش | م الف ج | ۵۰ | مدیر منابع انسانی و کارگزینی | م الف ق | ۳۰ |
| نماینده فروش بیمه | م الف ج | ۵۱ | مدیر تولید | م الف ق | ۳۱ |
| مدیر نمایندگی / تعمیرگاه | م الف ج | ۵۲ | سرپرست امور مالی | م الف ق | ۳۲ |
| نماینده صنایع | م الف ج | ۵۳ | مدیر فروش | م الف ق | ۳۳ |
| خرده‌فروش | م الف ج | ۵۴ | مدیر ترافیک | م الف ق | ۳۴ |
| مدیر فروش | م الف ج | ۵۵ | مدیر ساختمان | م الف ق | ۳۵ |
| قاضی | م الف ه | ۵۶ | بازرس بیمه | م الف ق | ۳۶ |
| وکیل | م الف ه | ۵۷ | راهنما | م الف ق | ۳۷ |
| سیاست‌مدار | م الف ه | ۵۸ | مسئول مخابرات | م الف ق | ۳۸ |
| نماینده فروش سهام | م الف ه | ۵۹ | دست‌فروش | م الف ق | ۳۹ |
| مهماندار هواپیما | م الف ه | ۶۰ | کارمند فروش | م الف ق | ۴۰ |

نمره رغبت قراردادی / سازمان‌دهنده / ریزی‌نی شما ۱۸ است.

این افراد به فعالیت‌های ساده‌ای مانند مرتب و منظم کردن، سازماندهی داده‌ها و نگهداری پرونده‌ها، بایگانی و تکثیر مطالب، تنظیم اطلاعات نوشتاری و عددی بر طبق یک برنامه مشخص، به کار انداختن ماشین‌های اداری و پردازش داده‌ها برای کسب اهداف سازمانی یا اقتصادی علاقه‌مند هستند. این افراد از فعالیت‌های مبهم، آزاد و سازمان نیافته دوری می‌کنند. این تمایلات رفتاری منجر به کسب صلاحیت‌های اداری، محاسباتی، نظم تجاری و ایجاد کمبود در صلاحیت‌های هنری می‌شود.

این افراد به حفظ قوانین و مقررات بسیار اهمیت می‌دهند و به‌خوبی می‌توانند خود را کنترل کنند. آن‌ها معمولاً از فعالیت‌های مربوط به مدیریت اطلاعات مانند محاسبه و مدیریت مالی لذت می‌برند.

صلاحیت‌های بالقوه :

این افراد دارای پشتکار بالا، وظیفه‌شناس، عمل‌گرا، دقیق، محتاط، مستقل، منظم، مرتب و مسلط هستند و در مورد دارایی‌های مالی و پولی محافظه‌کار می‌باشند.

محیط‌ها :

حسابداری، سازمان‌های نظارت و کنترل کیفی و کتابخانه‌ها برای این افراد مناسب هستند.

برخی از مشاغل پیشنهادی برای رغبت قراردادی و ریزی‌نی :

| مشاغل | کد | ردیف | مشاغل | کد | ردیف |
|-----------------------|---------|------|-----------------------------|---------|------|
| کارمند بازرگانی خارجی | ق ج الف | ۱۱ | اپراتور چاپ | ق و ج | ۱ |
| کارمند حسابداری | ق ج الف | ۱۲ | کارمند ثبت قبوض | ق و ج | ۲ |
| کارمند اداری | ق ج م | ۱۳ | اپراتور چاپ و تکثیر | ق و ج | ۳ |
| متصدی حقوق | ق ج م | ۱۴ | کارمند بایگانی | ق و الف | ۴ |
| متصدی قهوه‌خانه | ق ج م | ۱۵ | کاربر چرخ خیاطی | ق و م | ۵ |
| صندوق‌دار | ق ج م | ۱۶ | کارشناس حسابداری | ق ج الف | ۶ |
| اپراتور ماشین تحریر | ق ج م | ۱۷ | کارشناس زمان‌سنجی و کارسنجی | ق ج الف | ۷ |
| مدرس بازرگانی | ق الف م | ۱۸ | کارمند کارت‌های اعتباری | ق ج الف | ۸ |
| کارمند اداری | ق الف م | ۱۹ | تحلیل‌گر و ارزیاب | ق ج الف | ۹ |
| واسطه فروش | ق الف م | ۲۰ | کارمند پست | ق ج الف | ۱۰ |

برخی از مشاغل پیشنهادی برای رغبت قراردادی و ریزینی :

| مشاغل | کد | ردیف | مشاغل | کد | ردیف |
|----------------------------|---------|------|---------------------|---------|------|
| حسابدار | ق م الف | ۲۹ | کارمند شرکت مسافرتی | ق الف م | ۲۱ |
| مدیر اعتبارات | ق م الف | ۳۰ | تحويل دار بانک | ق الف م | ۲۲ |
| کارمند | ق م الف | ۳۱ | کنترلر ترافیک | ق الف و | ۲۳ |
| کارمند ارسال بسته‌های پستی | ق م و | ۳۲ | معاون کتابخانه | ق الف ه | ۲۴ |
| منشی دادگاه | ق م الف | ۳۳ | منشی مطب | ق الف ه | ۲۵ |
| تندنویس | ق م الف | ۳۴ | کارمند امور اجتماعی | ق الف ه | ۲۶ |
| کارمند امور اجتماعی | ق الف ه | ۳۵ | کارشناس پردازش داده | ق م و | ۲۷ |
| سرپرست بخش مکاتبات | ق الف ه | ۳۶ | تحلیل‌گر امور اداری | ق م ج | ۲۸ |

مشاغلی که دارای آینده و افق روشنی هستند

در جدول زیر لیست برخی از مشاغل معتبر و آینده‌دار به صورت نمونه بیان شده است اما باید توجه داشت که این لیست تنها بخشی از این مشاغل را پوشش می‌دهد. توصیه می‌شود برای انتخاب رشته و شغل آینده از مشاور خود کمک بگیرید و ضمن کسب راهنمایی از متخصصان مجرب، برای رسیدن به بهترین نتیجه ممکن تلاش کرده و زمان مناسبی را برای این منظور صرف کنید.

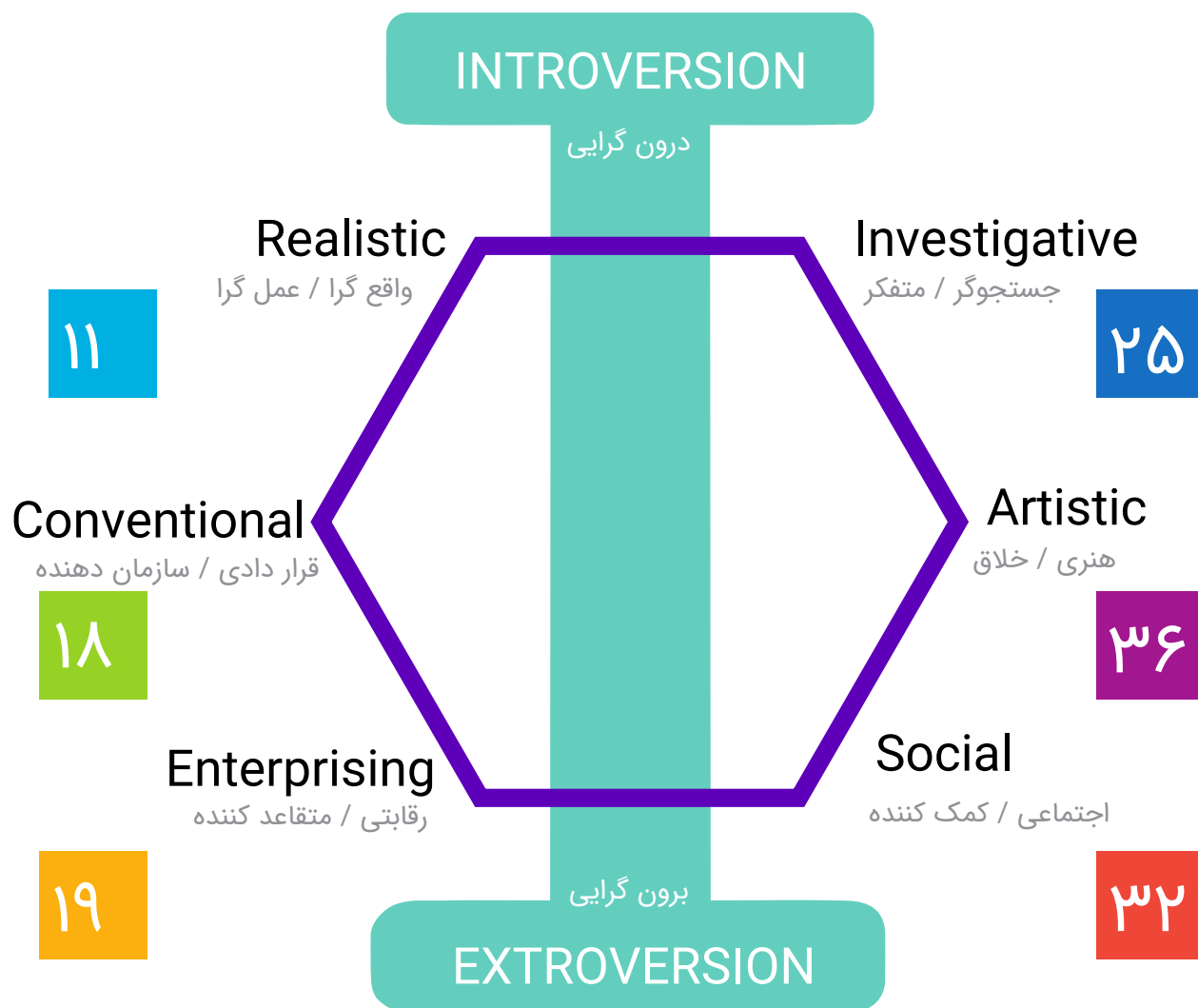
مشاغل آینده :

| مشاغل | کد | ردیف | مشاغل | کد | ردیف |
|----------------------------------|---------|------|-------------------------------------|-----------|------|
| تحلیل‌گر آمار | ق ج | ۷ | کارشناس مدیریت اسناد | ق | ۱ |
| مدرس کسب‌وکار | الف م ج | ۸ | تحلیل‌گر مدیریت | ج م ق | ۲ |
| مهندسی محیط‌زیست | و ج ق | ۹ | روان‌شناس صنعتی | ج م ه الف | ۳ |
| تکنسین اورژانس پزشکی و پیراپزشکی | الف ج و | ۱۰ | تحلیل‌گر سیستم‌های رایانه‌ای | ج ق و | ۴ |
| دستیار پزشکی | الف ق و | ۱۱ | مدیر سیستم‌های رایانه‌ای و اطلاعاتی | م ق ج | ۵ |
| تکنسین آزمایشگاه پزشکی و بالینی | ج و ق | ۱۲ | معمار سیستم‌های رایانه‌ای | ج و ق | ۶ |

مشاغل آینده :

| مشاغل | کد | ردیف | مشاغل | کد | ردیف |
|---|---------|------|----------------------------------|-----------|------|
| اقتصاددان محیط‌زیست | ج و ق | ۳۲ | منشی پزشکی | ق الف | ۱۳ |
| مدرس اقتصاد | الف ج | ۳۳ | مدیر خدمات پزشکی و بهداشتی | م ق الف | ۱۴ |
| برنامهریزی شهری و منطقه‌ای | ج م ه | ۳۴ | تکنسین آزمایشگاه پزشکی و کلینیکی | و ج ق الف | ۱۵ |
| دستیار تحقیقات علوم اجتماعی | ق ج | ۳۵ | متخصص پزشکی | ج و ه الف | ۱۶ |
| مدیر آموزش و پرورش | م ق الف | ۳۶ | سونوگرافی تشخیصی | و ج الف | ۱۷ |
| مدیر خدمات اجتماعی و ارتباطی | م الف | ۳۷ | سونوگرافی تشخیصی | ج الف و | ۱۸ |
| حسابداری | ق ج | ۳۸ | تکنسین چشم‌پزشکی | ق الف و | ۱۹ |
| حسابرس | ق م ج | ۳۹ | آماده‌سازی تجهیزات پزشکی | و ق ج | ۲۰ |
| مدیر مالی | م ق | ۴۰ | تکنسین روان‌پزشکی | الف م و | ۲۱ |
| تحلیل‌گر هوش تجاری | ج م ق | ۴۱ | تکنسین دامپزشکی | و ج | ۲۲ |
| تحقیقات بازار و بازاریابی | ج م ق | ۴۲ | هنر درمانی | الف ه ج | ۲۳ |
| تعمیرکار درب مکانیکی | و | ۴۳ | راهنمای تور (لیدر) | الف م | ۲۴ |
| مدیر و تحلیل‌گر بازاریابی | م ج ق | ۴۴ | درمانگر تفریحی | الف ه | ۲۵ |
| راهنما و مربی ورزشی | الف و م | ۴۵ | گرم تئاتر و اجرا | ه و | ۲۶ |
| مربی ایروبیک و تناسب اندام | الف و م | ۴۶ | فیزیوتراپیست | الف ج و | ۲۷ |
| غواص تجاری (انجام فعالیت‌های عملیاتی در زیر آب) | و | ۴۷ | دستیار فیزیوتراپی | الف و ج | ۲۸ |
| تکنسین داروسازی | ق و | ۴۸ | ماساژ درمانی | الف و | ۲۹ |
| کنترل کیفیت آزمایشگاه | ق ج و | ۴۹ | مراقب (پرستار شخصی) | الف و ق | ۳۰ |
| تکنسین بیو انفورماتیک | ج و ق | ۵۰ | اقتصاد دان | ج ق م | ۳۱ |

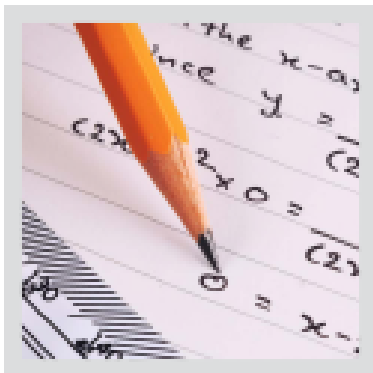
ابعاد شش گانه رغبت شما :



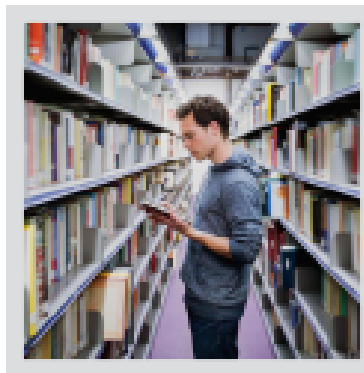
گزارش نهایی رشته‌های پیشنهادی :

در جدول زیر ترتیبی از رشته‌های تحصیلی پیشنهادی بر اساس نمره‌های رغبت دانش‌آموز درج شده است که نتایج این جدول باید در کنار سایر تست‌های مرتبط نظیر استعداد و هوش‌های چندگانه مورد تحلیل و بررسی دقیق قرار بگیرد. به دانش‌آموزان عزیز پیشنهاد می‌شود که برای تفسیر این جدول از مشاوران و متخصصان خبره کمک بگیرند.

| اولویت | رشته | نمره |
|--------|--------------|------|
| ۱ | تجربی | ۷.۵ |
| ۲ | علوم انسانی | ۶.۸ |
| ۳ | ریاضی | ۵ |
| ۴ | رشته کشاورزی | ۳.۲۵ |
| ۵ | رشته خدمات | ۳.۱۳ |
| ۶ | رشته صنعت | ۲.۸۳ |



ریاضی : ۵



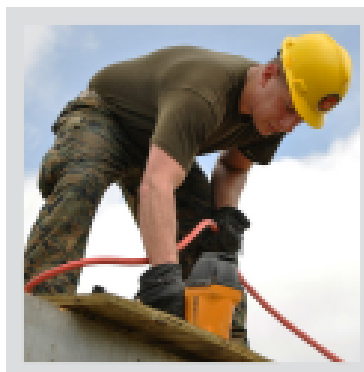
علوم انسانی : ۶.۸



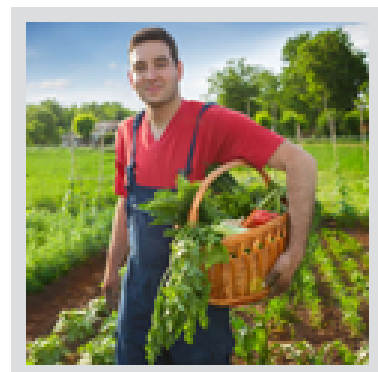
تجربی : ۷.۵



رشته صنعت : ۲.۸۳

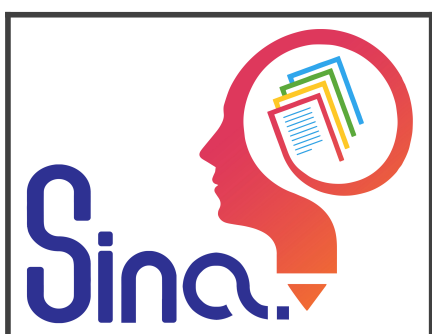


رشته خدمات : ۳.۱۳



رشته کشاورزی : ۳.۲۵

خلاصه پرونده شما :



| | |
|----------------------|--|
| نام و نام خانوادگی : | |
| تاریخ تولد | |
| جنسیت | |
| رشته تحصیلی | |
| میزان تحصیلات | |
| شغل | |
| گروه خونی | |
| وزن | |
| قد | |
| وضعیت تاهل | |
| شماره تماس | |
| ایمیل | |

BMI : وزن بر حسب کیلوگرم تقسیم بر قد بر حسب متر به توان ۲

: BMI

شما میتوانید عدد بدست آمده از فرمول بالا را با جدول زیر مقایسه کنید :

کمتر از ۵/۱۸ = کمبود وزن | BMI بین ۵/۱۸ تا ۹/۲۴ = طبیعی | BMI بین ۲۵ تا ۹/۲۹ = اضافه وزن | BMI برابر ۳۰ و بیشتر = چاق

جدول مقایسه‌ای BMI مطلوب برای گروه‌های سنی مختلف : ۲۱

۲۱ BMI = مطلوب ، برای گروه سنی بین ۱۷ تا ۱۹

۲۲ BMI = مطلوب ، برای گروه سنی بین ۱۹ تا ۲۴

۲۳ BMI = مطلوب ، برای گروه سنی بین ۲۴ تا ۳۴

۲۴ BMI = مطلوب ، برای گروه سنی بین ۳۴ تا ۴۴

۲۵ BMI = مطلوب ، برای گروه سنی بین ۴۴ تا ۵۴

۲۶ BMI = مطلوب ، برای گروه سنی بین ۵۴ تا ۶۴